

Michał Bugaj

Krajowy Ośrodek Badań
i Dokumentacji Zabytków w Warszawie

Urszula Bugaj

Instytut Archeologii i Etnologii PAN
w Warszawie

Stargardia

Tom V, 2010

Brązowy sztylet z Węgorzyna, pow. łobeski

Sztylet z Węgorzyna (ilustr. 1, 4, 5) został znaleziony przypadkowo pod koniec października 1990 roku przez panią Beatę Liczbińską, wówczas dziesięcioletnią dziewczynkę. Drugiego listopada tego samego roku ten cenny zabytek został przekazany przez jej ojca, p. Jana Liczbińskiego do Muzeum w Stargardzie, gdzie znajduje się on obecnie (nr inw. MS/A/200)¹. Według relacji B. Liczbińskiej i J. Liczbińskiego sztylet leżał na piaszczystym dnie dużego stawu hodowlanego, z którego w tym czasie spuszczone wodę w celu odłowienia karpia. Staw ten znajduje się na zachód od Węgorzyna, natomiast miejsce odkrycia zabytku odległe jest około 650 metrów od skrzyżowania dróg Storkowo – Łobez i Runowo Pomorskie – Przytoń (ilustr. 6). Kilka dni po znalezieniu sztyletu miejsce to zostało pobieżnie spenetrowane przez J. Liczbińskiego, poszukiwania te nie dały jednak rezultatu. Biorąc pod uwagę fakt, iż na linii Połchowo – Węgorzyno – Przytoń ciągnie się naturalna oś obniżen składająca się z rzek, jezior i podmokłych łąk można założyć, że sztylet z Węgorzyna pochodzi ze środowiska wodnego. Ponadto należy zauważyć, że sztylet jest tzw. znaleziskiem pojedynczym oraz, że zalegał on bardzo płytko.

OPIS ZABYTKU

Rękojeść sztyletu z Węgorzyna jest prosta, pusta w środku, pierścieniowato-owalna w przekroju i zwęża się stożkowato ku jelcowi. Rękojeść ta nie posiada głowicy. Trzon rękojeści jest ażurowy: posiada otwory w kształcie dość niestarannie wykonanych trójkątów w układzie pionowym. Grupy trójkątnych otworów oddzielone są od siebie pionowymi, wąskimi pasami, które zdobione są ornamentem rytych, ukośnych kresiek. Poniżej i powyżej ażurowego zdobienia znajdują się poziome, dookolne linie ryte wykonane dość nierówno. Na trzonie rękojeści znajdują się dwa duże, płaskie nity – jeden u góry, drugi pośrodku – które przechodzą na wylot przez pustą rękojeść. Nity te są grube, okrągłe w przekroju i wygięte. Jelec posiada półkoliste ramiona i ozdobne, potrójne wycięcie w podstawie: koliste pośrodku, łukowate po bokach. Cztery ozdobne nity, znajdujące się na jelcu, są duże, okrągłe i wypukłe. Jelec zdobiony jest ornamentem rytym.

¹ W tym miejscu autorzy dziękują dyrektorowi Muzeum w Stargardzie, dr. Marcinowi Majewskiemu za udostępnienie zabytku do publikacji. Wdzięczni jesteśmy także pani Beacie Liczbińskiej i panu Janowi Liczbińskiemu za pomoc w ustalaniu okoliczności znalezienia sztyletu.

Zdobienia są lekko wytarte, wyraźnie można jednak zauważyć łukowate linie i pionowe kreski biegnące wzdłuż podstawy i u góry jelca. Ponadto pomiędzy dwoma środkowymi nitami jelca znajdują się krótkie łukowate linie ryte. Głownia sztyletu jest obosieczna, lekko liściowata i profilowana. Posiada centralne żeberko, po obu stronach którego znajduje się para szerokich, ale dość płtykich strudzin. Biegną one niemal do samego końca głowni. Ostrze zachowane jest bardzo dobrze, nie posiada także żadnych większych szczyrb czy ubytków.

Wymiary: długość całkowita - 36,4 cm, długość rękojeści - 9,1 cm, szerokość rękojeści u podstawy - 5,2 cm, szerokość trzonu rękojeści - 2,6 cm, grubość maksymalna rękojeści - 2,4 cm, szerokość maksymalna głowni - 3,6 cm, grubość maksymalna głowni - 0,6 cm. Waga: 0,24 kg.

Sztylet z Węgorzyna jest na naszych ziemiach znaleziskiem wyjątkowym. M. Gedl w swojej publikacji „*Die Dolche und Stabdolche in Polen*“ zebrał i sklasyfikował sztylety brązowe z terenu Polski. Wśród ponad dwustu omawianych zabytków tylko sztylet „z Poznania”² stanowi dobrą analogię dla egzemplarza z Węgorzyna. Sztylet „z Poznania” jest znaleziskiem luźnym. Niestety brak informacji dotyczących miejsca i okoliczności jego odkrycia. Według M. Gedla nie ma nawet pewności, że zabytek ten faktycznie został znaleziony w okolicach Poznania. Egzemplarz ten może pochodzić z jakiejś kolekcji, a „miejsce znalezienia” zostało po prostu podane na potrzeby sprzedaży³. Należy liczyć się więc z tym, że sztylet „z Poznania” nie został znaleziony na terenie dzisiejszej Polski.

Ze względu na formę i stylistykę rękojeści sztylet z Węgorzyna należy zaliczyć do grupy tzw. nordyjskich mieczy i sztyletów z pełną rękojeścią ze starszej i środkowej epoki brązu⁴. Miecze i sztylety te występują bardzo licznie na terenie dzisiejszej Danii, północnych Niemiec i południowej Szwecji (ilustr. 7:1, 7:2).

Według klasyfikacji H. Ottenjanna oba sztylety nordyjskie z terenu Polski należą do typów starszobrazowych. Egzemplarz z Węgorzyna pod względem ornamentyki trzonu rękojeści należy zaliczyć do typu *K* (*K1-K2*). Brak jest bliskich analogii do jelca tego sztyletu, jednak wśród sposobów zdobienia jelców wyróżnionych przez H. Ottenjanna za najbliższy można uznać typ *K2*⁵. Ornament trzonu rękojeści sztyletu „z Poznania” odpowiada typowi *M* (*M2-M3*), a jelec typowi *C1* według H. Ottenjanna, jak zauważył już J. Dąbrowski⁶. Głowica tego sztyletu nawiązuje do typów głowic *C1* i *D2*⁷.

Dodać należy, że sztylet z Węgorzyna posiada stosunkowo rzadki ornament trójkątnych otworów – prawdopodobnie wariant ornamentu zygzaka – dlatego też trudno dla niego o bliskie analogie. Podobne zdobienie trzonu rękojeści posiadają egzemplarze z Genzkow, Kr. Neubrandenburg (ilustr. 2:1), Böhnreben, Gem. Felm

² M. Gedl, *Die Dolche und Stabdolche in Polen*, (z serii: „Prähistorische Bronzefunde“, Abt. VI, Bd. 4), München 1980, s. 24, Taf. 6:38.

³ Ibidem, s. 24.

⁴ M. Bugaj, U. Bugaj, *Dwa sztylety nordyjskie z terenu Polski*, w: *Studia nad epoką brązu i wczesną epoką żelaza. Księga poświęcona Profesorowi Markowi Gedłowi na pięćdziesięciolecie pracy w Uniwersytecie Jagiellońskim*, pod red. J. Chodorowskiego, Kraków 2007, s. 79-102.

⁵ H. Ottenjann, *Die nordischen Vollgriffschwerter der älteren und mittleren Bronzezeit*, (z serii: Römisch – Germanische – Forschungen, 30), 1969, ryc. 1-2.

⁶ J. Dąbrowski, *Ältere Bronzezeit in Polen. Starsza epoka brązu w Polsce*, Warszawa 2004, s. 19.

⁷ H. Ottenjann, *Die nordischen...*, op. cit., ryc. 2.

(ilustr. 2:2), Lumby, Ksp. Lumby (ilustr. 2:3), Løserup, Ksp. Udby (ilustr. 2:4), Brønd, Ksp. Nordborg (ilustr. 2:5).

M. Gedl datuje egzemplarz „z Poznania” ogólnie na II-III OEB⁸, natomiast J. Dąbrowski na II OEB⁹. Sztylet z Węgorzyna pochodzi najprawdopodobniej z 2 poł. II OEB, a być może nawet z początków III OEB¹⁰.

Sztylet z Węgorzyna (ilustr. 3) poddany został badaniom rentgenowskim¹¹. Jak wykazały zdjęcia – wykonane z przodu i z profilu – głownia i rękojeść tego egzemplarza połączone zostały czterema, znajdującymi się na jelcu, nitami. Sama głownia zakończona jest półokrągło i chociaż jej górny koniec posiada niewielki ubytek to można twierdzić, że nie posiadała ona trzpienia. Górny nit trzonu rękojeści – który służył zapewne do przymocowania głowicy – jest mocno wygięty ku górze i niemal przerwany. Brakująca głowica została więc ewidentnie wyrwana poprzez działanie znacznej siły. Środkowy nit trzonu rękojeści – którego rola nie jest jasna – także jest wygięty, ale nieznacznie. Nie można więc twierdzić, że został on mechanicznie uszkodzony. Pomimo pewnych widocznych na zdjęciach wad odlewniczych, jakość odlewu głowni i rękojeści sztyletu należy uznać za dobrą. Płaska i relatywnie krótka głownia, a także ażurowa rękojeść zapewne ułatwiła rzemieślnikowi właściwe odgazowanie odlewu.

Jak dotąd, miecze i sztylety nordyjskie z tzw. pełną rękojeścią z brązu zasadniczo nie były badane rentgenowsko. Znane są jednak sztylety i miecze nordyjskie, które choć nie mają rękojeści z brązu to posiadają analogiczną do okazu z Węgorzyna konstrukcję, tzn. ich głownie zakończone są półokrągło i były połączone z rękojeścią za pomocą czterech, znajdujących się na jelcu nitów¹². Poprzez tego typu konstrukcję sztylet z Węgorzyna nawiązuje również do południowych, wczesnobrązowych sztyletów z tzw. pełną rękojeścią z brązu¹³.

Warto zwrócić jeszcze uwagę na fakt, że egzemplarz z Węgorzyna nie posiada głowicy. Zakończenie sztyletu nie jest jednak uszkodzone, co wskazuje na to, że nie została ona odłamana. Wykonana z brązu lub materiału organicznego głowica musiała więc być oddzielnym elementem, a zachowany u góry trzonu nit łączył ją z rękojeścią. Brak samej głowicy stanowi ewenement, ponieważ miecze i sztylety brązowe z pełną rękojeścią tzw. typu nordyjskiego z reguły posiadają głowice – o ile nie są w oczywisty sposób uszkodzone.

⁸ M. Gedl, *Die Dolche...*, op. cit., s. 24.

⁹ J. Dąbrowski, *Ältere Bronzezeit...*, op. cit., s. 19.

¹⁰ M. Bugaj, U. Bugaj, *Dwa sztylety...*, op. cit.

¹¹ Badania rentgenowskie zostały wykonane przez dr. inż. Stanisława Kozakowskiego z Instytutu Odlewnictwa w Krakowie, za co w tym miejscu autorzy składają mu podziękowania.

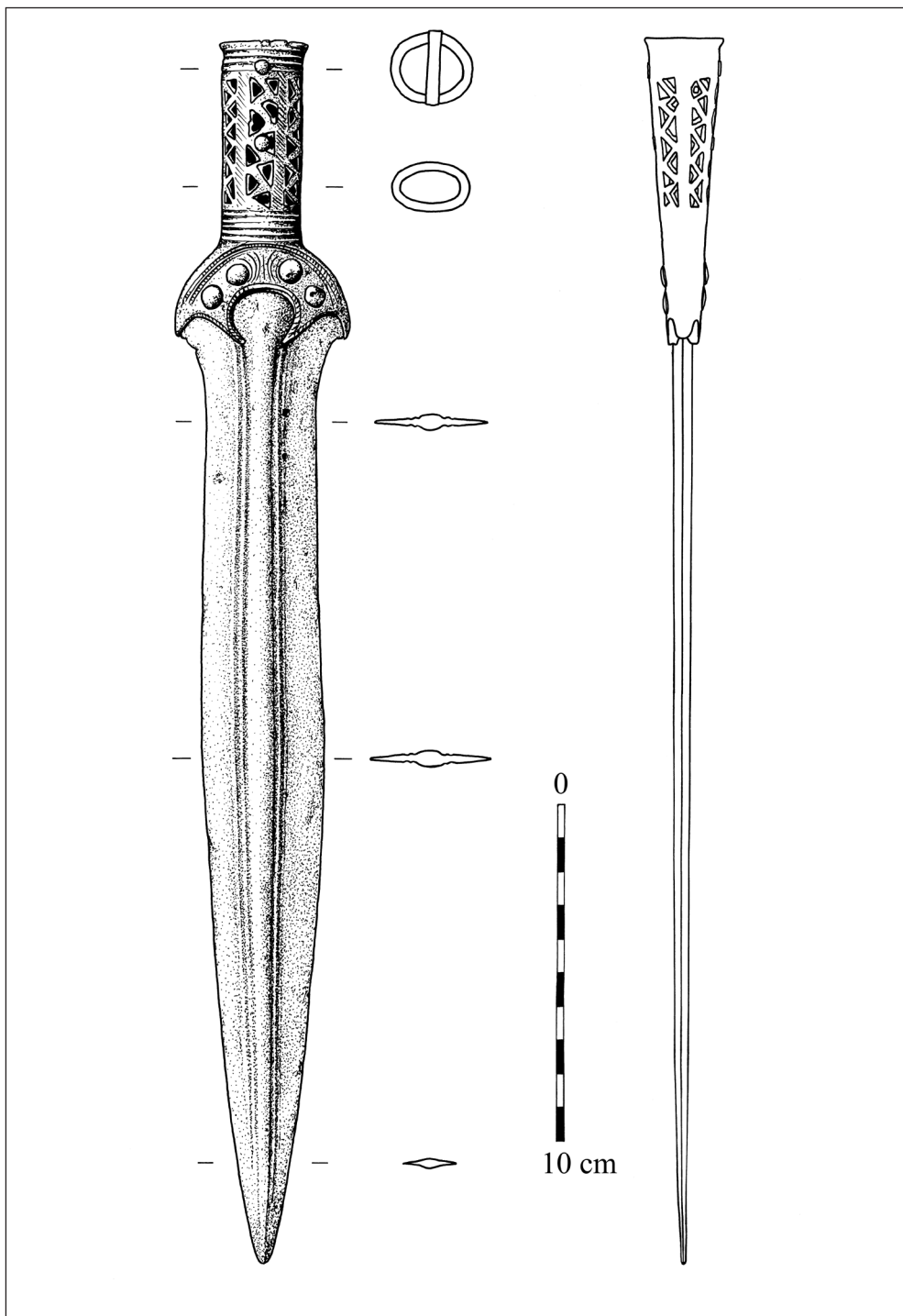
¹² M. Bugaj, U. Bugaj, *Dwa sztylety...*, op. cit.

¹³ S. Schwenzer, *Frühbronzezeitliche Vollgriffdolche*, (z serii: Kataloge vor- und frühgeschichtlicher Altertümer, 36), Mainz 2004, tabl. 2 i nn.

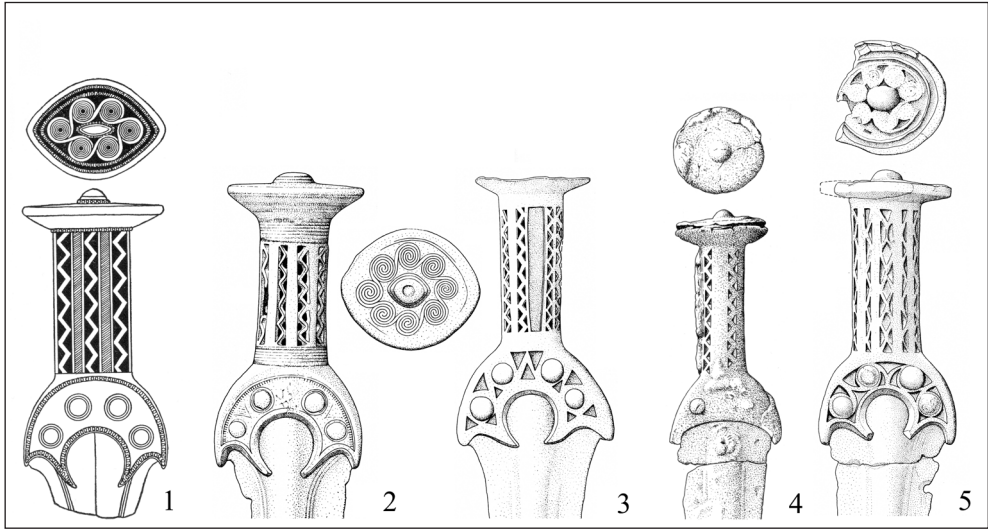
Zusammenfassung

Bronzedolch aus Węgorzyno (Wangerin), Landkreis Łobez (Labes)

Der Bronzedolch ist ein Einzelfund, er wurde im Wasser, nicht weit von Węgorzyno gefunden. Auf den polnischen Gebieten sind solche Dolchfunde äußerst selten und ungewöhnlich. Aufgrund der Form und der Verzierung des Griffteiles soll er zu den sog. nordischen Dolchen und Schwertern mit massivem Griff aus der älteren- und mittelbronzezeitlichen Epoche zugeordnet werden. Solche Dolche und Schwerter kommen oft in den Gebieten des heutigen Norddeutschland, Dänemark, und Südschweden vor. Der Griff des Dolches aus Węgorzyno ist gerade, hohl, vom Querschnitt oval und ringförmig, konisch, mit der schmaleren Seite zum Heft. Der Griff besitzt keinen Knauf. Griffhals ist mit durchbrochenen Ornamenten verziert. Nach der Typeneinteilung von H. Ottenjann gehört typologisch der nordische Dolch zu der älteren Bronzezeit. Das Exemplar aus Węgorzyno zählt aufgrund der Ornamentik des Griffhalses zu dem Typ *K* (*K1-K2*).

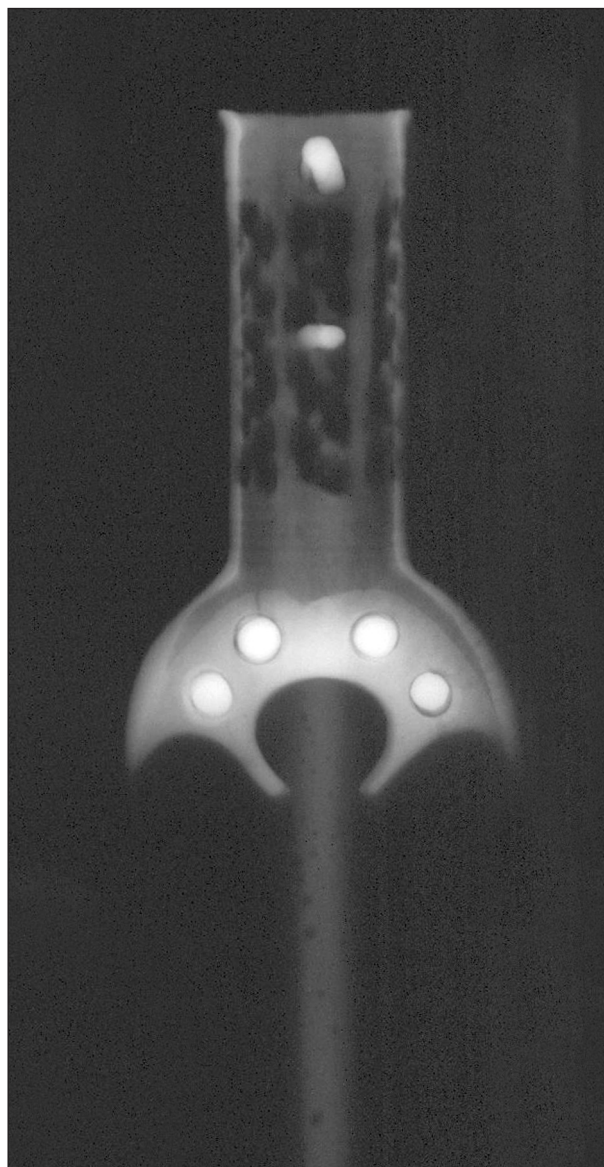


Ilustr. 1. Sztylet z Węgorzyna, pow. Łobez (rys. M. Bugaj)

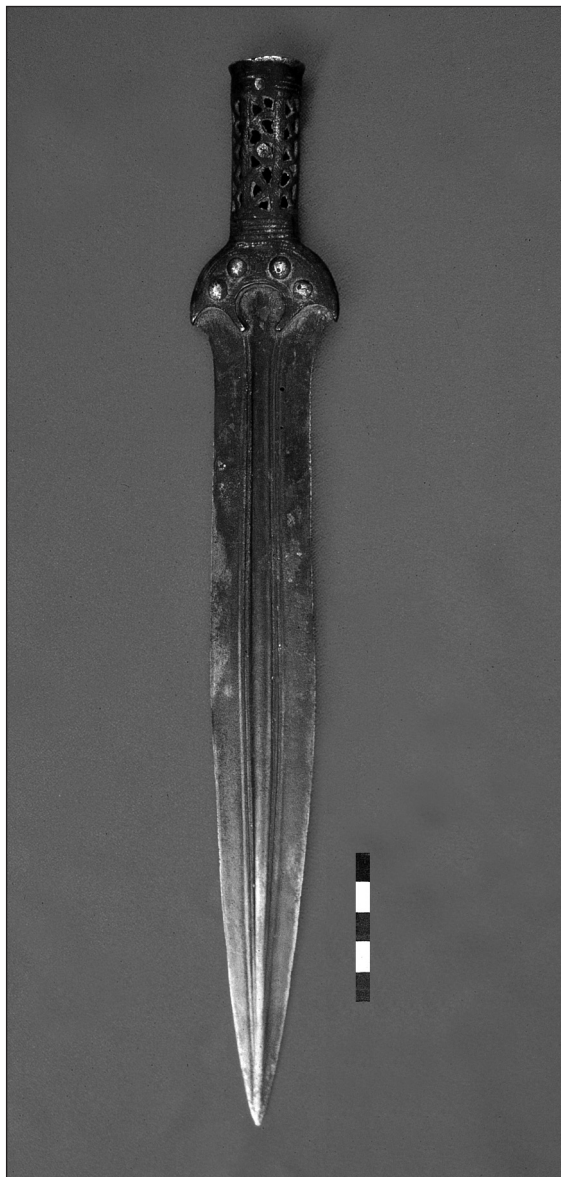


Ilustr. 2. Mieczy i sztylety nordyjskie:

1. Genzkow, Kr. Neubrandenburg (H. Ottenjann, *Die nordischen Vollgriffschwerter der älteren und mittleren Bronzezeit*, RGK 30. 1969, tabl. 30:228),
2. Böhnreben, Gem. Felm (E. Aner, K. Kersten, *Südschlesvig-Ost, Die Funde der älteren Bronzezeit der nordischen Kreises in Dänemark, Schleswig-Holstein und Niedersachsen*, Bd. IV, København-Neumünster 1978, Taf. 67:2507),
3. Lumby, Ksp. Lumby (E. Aner, K. Kersten, *Bornholms, Maribo, Odense und Svendborg Amter, Die Funde...*, op. cit., Bd. III, København-Neumünster 1977, Taf. 79:1806),
4. Løserup, Ksp. Udby (E. Aner, K. Kersten, *Holbæk, Sorø und Præsto Amter, Die Funde...*, op. cit., Bd. II, København-Neumünster 1976, Taf. 73:1077),
5. Brønd, Ksp. Nordborg (E. Aner, K. Kersten, *Nordschlesvig-Syd, Die Funde...*, Bd. VI, København-Neumünster 1981, Taf. 48:3157).



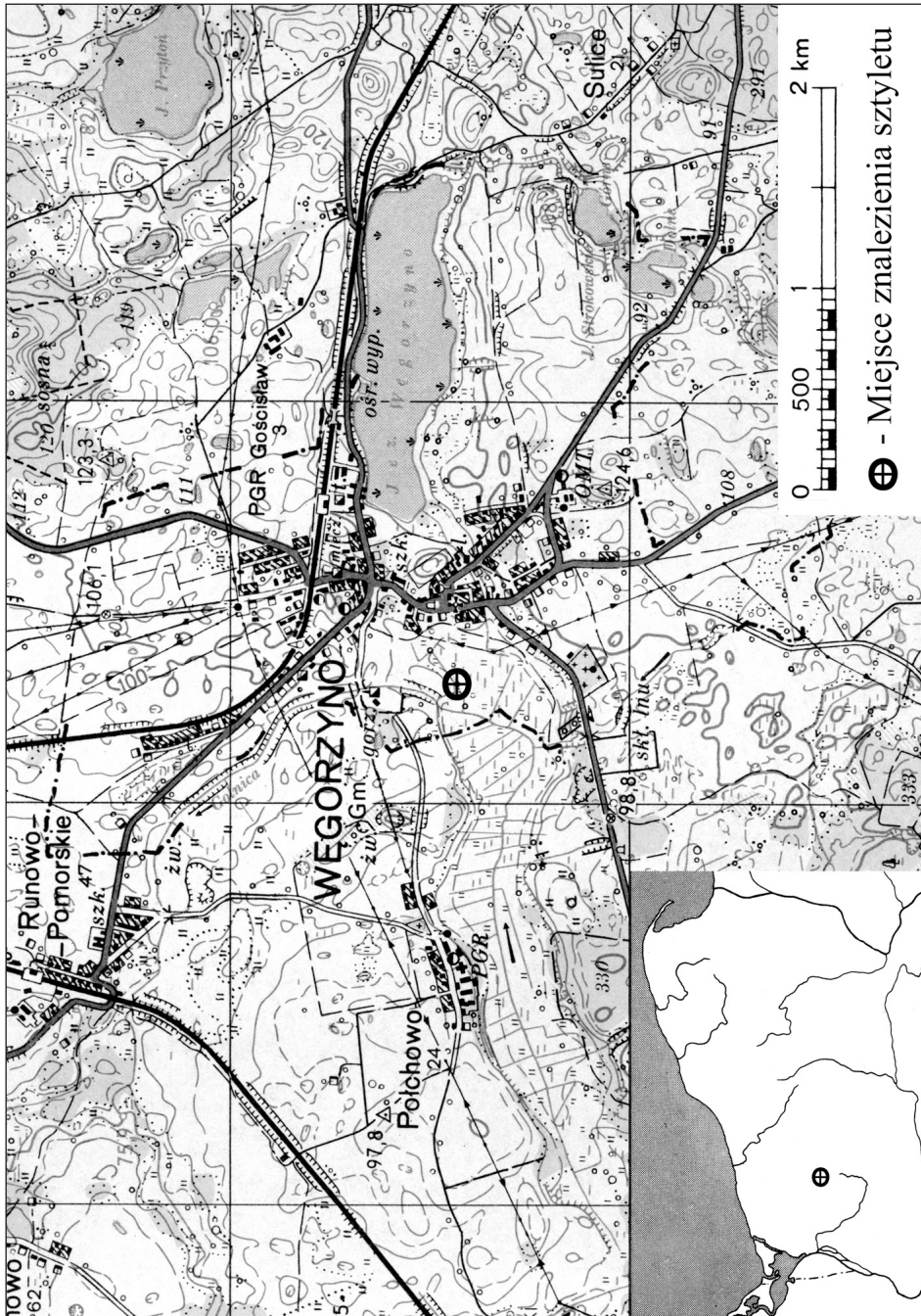
Ilustr. 3. Zdjęcie rentgenowskie sztyletu z Węgorzyna, pow. Łobez (fot. S. Kozakowski)



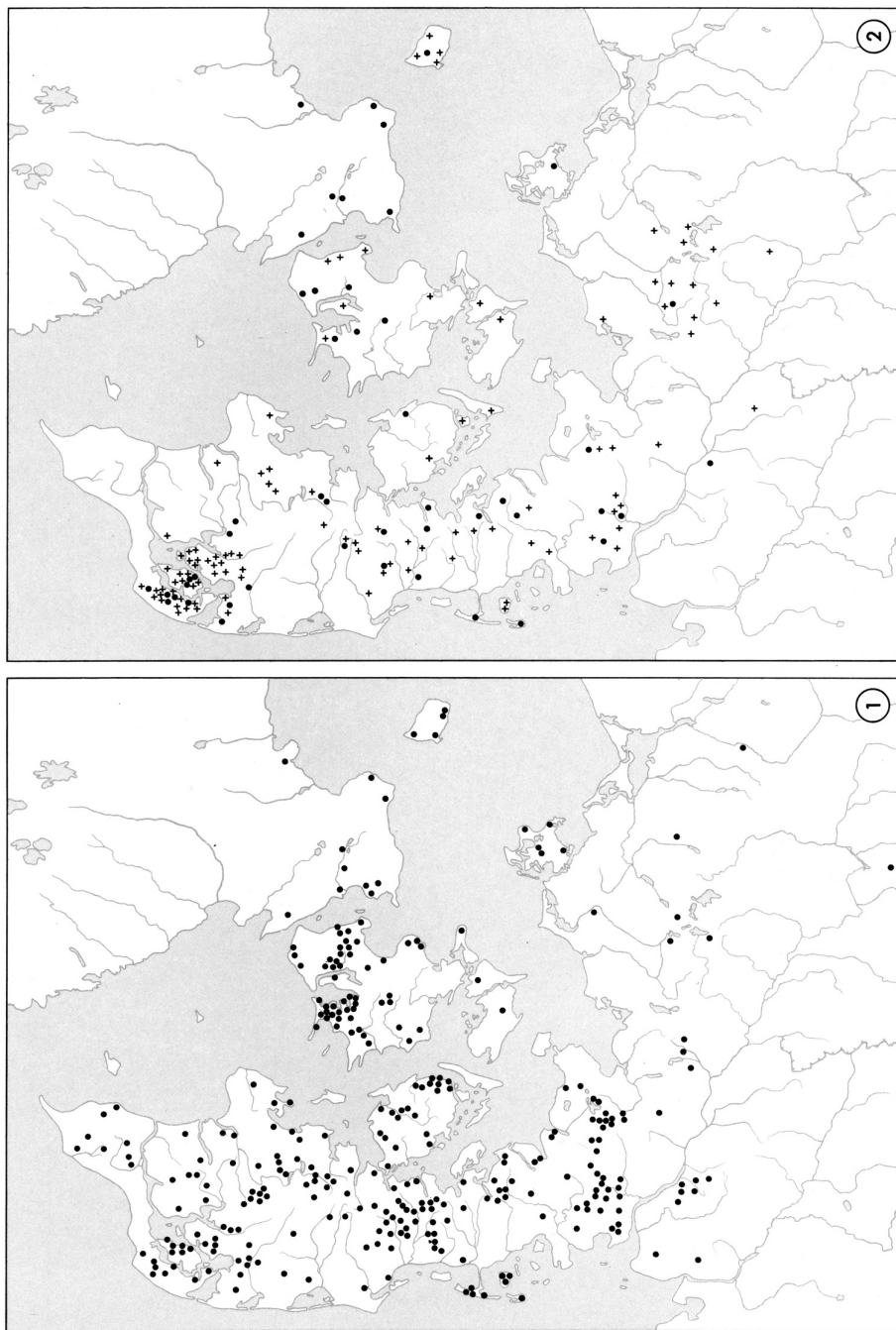
Ilustr. 4. Sztylet z Węgorzyna, pow. Łobez (fot. M. Bugaj)



Ilustr. 5. Rękojeść sztyletu z Węgorzyna, pow. Łobez (fot. M. Bugaj)



Ilustr. 6. Miejsce znalezienia sztyletu



Ilustr. 7. Rozmieszczenie znalezisk nordyjskich mieczy i sztyletów z pełną rękojścią z brązu: 1. ze starszej epoki brązu, 2. ze środkowej epoki brązu (wg H. Ottenjanna 1969).