

## Znalezisko domniemanego naramiennika z tarczkami spiralnymi z Grzędzic, gm. Stargard

**Bartłomiej Sil**  
Rozgarty  
bartłomiejsil@wp.pl

---

### Abstrakt

W 2014 r. przekazano do Muzeum Archeologiczno-Historycznego w Stargardzie zabytek – naramiennik z tarczkami spiralnymi wykonany z brązu. Pochodził on z przypadkowego odkrycia we wsi Grzędzice koło Stargardu (woj. zachodniopomorskie). Przedmiot jest uszkodzony lub niedokończony. Cechy obiektu pozwalają przyporządkować zabytek do typu Czernice, który był charakterystyczny dla obszaru Pomorza Zachodniego w II okresie epoki brązu. Naramiennik jest przykładem ozdoby przynależnej do wkrzańsko-zachodniopomorskiej grupy kulturowej.

### Abstract

In 2014 an armlet with spiral plates made of bronze was offered to the Archeological and Historical Museum in Stargard. It was an accidental find excavated in the village of Grzędzice near Stargard Szczeciński (voivodeship zachodniopomorskie). The find is either damaged or not finished. The features of the object allow its dating at Phase II of the Bronze Age. The armlet is an example of a decoration attributed to Wkrzańska-Pomeranian culture.

### Słowa kluczowe

Pomorze, biżuteria, naramiennik z tarczkami spiralnymi, wkrzańsko-zachodniopomorska grupa kulturowa, starsza epoka brązu

### Keywords

Pomerania, jewellery, armlet with spiral plates, Wkrzańska-Pomeranian culture, older Bronze Age

---

Zabytek pochodzi z przypadkowego odkrycia dokonanego w 2014 r. we wsi Grzędzice położonej na zachód od Stargardu<sup>1</sup>. Jest to prawdopodobnie destrukcja bądź forma niedokończona tzw. naramiennika z tarczkami spiralnymi.

Domniemany naramiennik składa się z długiego, okrągłego w przekroju pręta

---

<sup>1</sup> Zbiory MAH w Stargardzie, nr inw. MS/A/306. MS/A/306.

brązowego o maksymalnej średnicy 11 mm, który w kierunku swoich końców cienieje do 2 mm. Został on zwinięty w spiralę, której średnica zmniejsza się z każdym zwojem. Największa średnica, około 93 mm, jest w najgrubszej zdobionej części zabytku. Pręt ułamany jest na obu końcach. Najgrubsza partia pręta zdobiona jest grupami kresek poprzecznych, skośnych oraz krokwi.

Analiza cech zabytku (zachowana forma, zdobienia, uszkodzenia) prowadzą do wniosku, że mamy do czynienia z niedokończonym bądź znacznie uszkodzonym tzw. naramiennikiem z tarczami spiralnymi. Jako istotne właściwości zabytku należy wskazać okrągły przekrój drutu w obręczy i tarczce, proporcję średnicy tarczki do średnicy obręczy wynosząca około 7-8 mm, liczbę zwojów w tarczce (najpewniej zdecydowanie większa niż zachowane 4) oraz masywny w obręczy i znacznie cieńszy w tarczce pręt. Ten zestaw cech pozwala przyporządkować zabytek do typu Czernice, który był charakterystyczny dla obszaru Pomorza Zachodniego w II okresie epoki brązu<sup>2</sup>. Natomiast ornament składający się z grup liczących po 10-12 poprzecznych kresek przedzielony w dwóch miejscach krokwiami oraz flankujący je na końcach obręczy motyw złożony z dwóch grup skośnych kresek pozwala zaklasyfikować przedmiot do wariantu Czernice. Najbliżej odkrytymi zabytkami zaliczanymi do tej samej grupy były naramienniki z Czernic, gm. Pyrzyce, Storkówka, gm. Stara Dąbrowa oraz Wysiedla, gm. Łobez. Zabytki z wymienionych miejscowości, jak i inne znaleziska naramienników tego wariantu pochodziły ze skarbów, kontekstu grobowego jak i znalezisk luźnych<sup>3</sup>.

Omawiany naramiennik jest wyrobem silnie uszkodzonym w wyniku procesów podepozycyjnych (możliwość uszkodzenia w czasie prac rolnych) lub wyrobem niedokończonym, uszkodzonym w czasie wytwarzania. Na tę drugą możliwość wskazuje spiralna forma całego zabytku mogąca być wynikiem jednego ze sposobów kształtowania tarczek. Miał on polegać na skręceniu pręta w wysoką spiralę, którą następnie spłaszczano do formy tarczki. Długość zachowanego fragmentu drutu w spirali tarczki wynosi około 52 cm (od ostatniej grupy poprzecznych kresek tworzących zdobienie), co sugeruje średnicę tarczki nie mniejszą niż w okazach z Wysiedla, które miałyby podobne proporcje<sup>4</sup>. Przyczyną przerwania kształtowania naramiennika mogło być również pęknięcie pręta na etapie dociągania końców obręczy do siebie bądź przy wyginaniu podstawy tarczki do pozycji prostopadłej względem obręczy. O sile potrzebnej przy nadawaniu formy prętowi brązowemu świadczą mogą wgniecenia i spłaszczenia jego powierzchni powstałe w wyniku użycia narzędzi<sup>5</sup>.

Należy stwierdzić, iż omawiany zabytek jest przykładem ozdoby przynależnej do wkrzańsko-zachodniopomorskiej grupy kulturowej<sup>6</sup>. Datowanie podobnych naramienników umieszcza ich użytkowanie w starszej epoce brązu (podokresy

<sup>2</sup> Blajer 1982, 64-65, 68; 1999, 81.

<sup>3</sup> Blajer 1982, 55-58.

<sup>4</sup> Blajer 1982, 79; Tablica 2.1. Ryc. 4, 5.

<sup>5</sup> Por. Blajer 1982, 73-74 - powołując się na Gardawski, Wesołowski, 1956, 72.

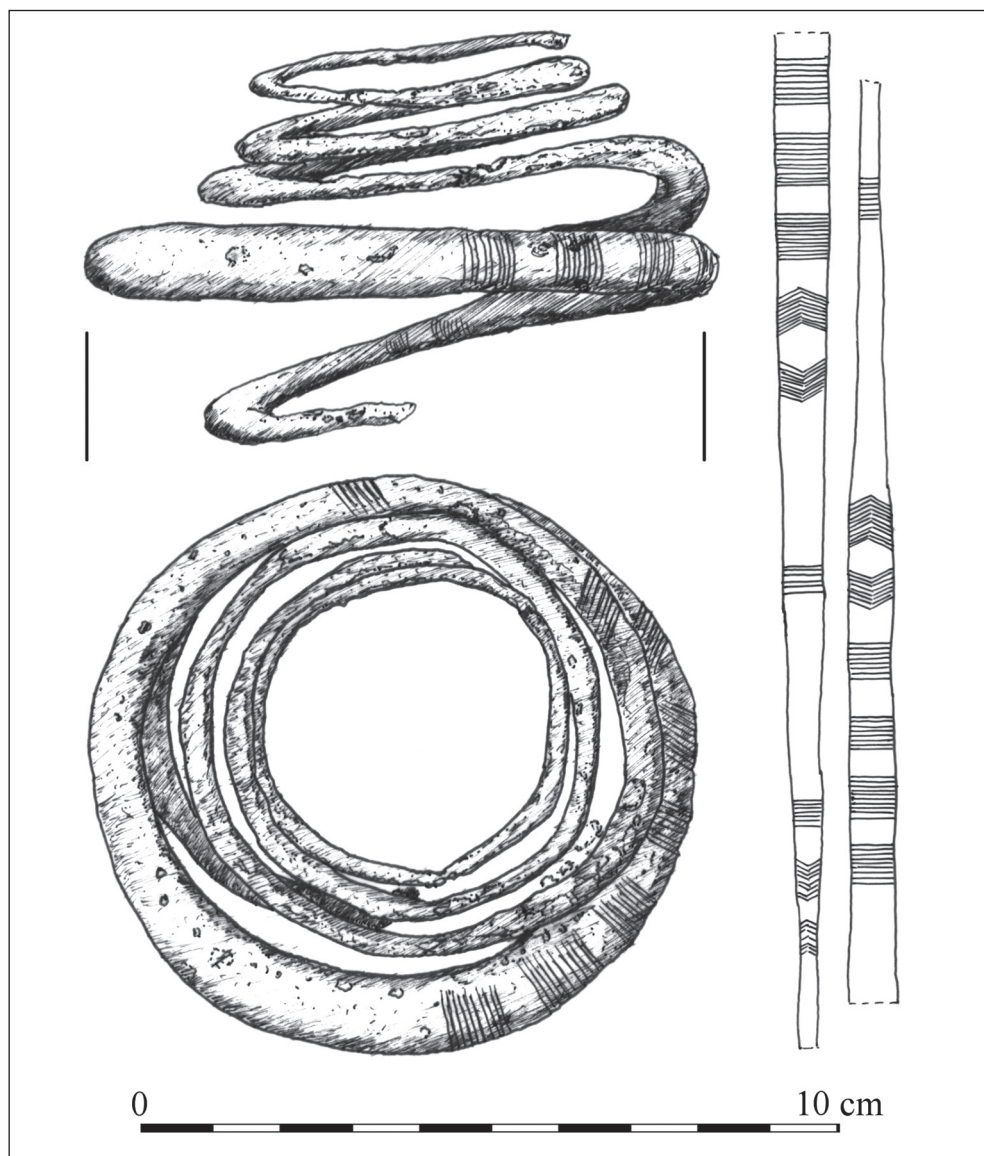
<sup>6</sup> Kostrzewski 1966, 42; Gediga 1978, 153; Blajer 1979, 69; 2001, 44-45, 180-182.

B2-C1)<sup>7</sup>. Niestety brak kontekstu znalezienia uniemożliwia szerszą interpretację znaleziska.

## **Bibliografia**

- Blajer W. 1979. Pomorskie naramienniki i nagolenniki z tarczkami spiralnymi. *Materiały Zachodniopomorskie* 25, 53-84.
- Blajer W. 1999. *Skarby ze starszej i środkowej epoki brązu na ziemiach polskich*. Kraków.
- Blajer W. 2001. *Skarby z epoki brązu i wczesnej epoki żelaza na ziemiach polskich*. Kraków.
- Gardawski K., Wesołowski A. 1956. Zagadnienie metalurgii kultury trzcinieckiej w świetle „skarbów” brązowych z Dratowa, pow. Puławy i Rawy Mazowieckiej. *Materiały Starożytne* 1, 59-105.
- Gediga B. 1978. Starszy okres epoki brązu na zachodnich ziemiach polskich w zasięgu „kultury przedłużyczej”. W: A. Gardawski, J. Kowalczyk (red.), *Prahistoria Ziemi Polskich* 3. Wrocław, 37-172.
- Kostrzewski J. 1966. *Pradzieje Pomorza*. Wrocław.

<sup>7</sup> Blajer 1979, 64-65; 2001, 20.



Ryc. 1. Brązowy naramiennik z tarczami spiralnymi znaleziony w Grzędzicach.  
Rzuty i rozwinięcie ornamentu. Rys. i oprac. B. Sil